

Wpłynęło 10.05.2013 r.
Zrecenzowano 03.09.2013 r.
Zaakceptowano 21.10.2013 r.
A – koncepcja
B – zestawienie danych
C – analizy statystyczne
D – interpretacja wyników
E – przygotowanie maszynopisu
F – przegląd literatury

KONFLIKTY SPOŁECZNE NA OBSZARACH NATURA 2000 W POLSCE

Magdalena GŁOGOWSKA^{ABCDEF}, **Waldemar SZENDERA**^{BCD},
Waldemar CHMIELEWSKI^A

Instytut Ochrony Środowiska – PIB w Warszawie, Ośrodek Zrównoważonego Rozwoju

Streszczenie

W latach 2011–2013 Instytut Ochrony Środowiska – PIB (IOŚ-PIB) zrealizował projekt badawczy pt. „Modele konfliktów społecznych na obszarach objętych ochroną w ramach sieci Natura 2000 w Polsce”. Badania terenowe prowadzone w ramach realizacji projektu objęły wszystkie województwa naszego kraju. Celem artykułu jest przedstawienie rezultatów projektu, w tym przede wszystkim ustaleń, dotyczących przyczyn oraz czynników wzmacniających prawdopodobieństwo występowania konfliktów na obszarach Natura 2000. Podstawowe przyczyny konfliktów społecznych na obszarach Natura 2000 mają charakter planistyczny (błędy w planowaniu obszarów, kolizja dokumentów strategicznych), inwestycyjny, infrastrukturalny oraz przyrodniczy. Częste przyczyny konfliktów to również konieczność ograniczenia niektórych funkcji gospodarczych lub sprzeczność funkcji gospodarczych dotychczas realizowanych na poszczególnych obszarach Natura 2000.

Słowa kluczowe: konflikt społeczny, Natura 2000, ochrona przyrody, ochrona środowiska, świadomość ekologiczna

WSTĘP

Badania konfliktów społecznych, występujących na obszarach Natura 2000 były prowadzone przez Instytut Ochrony Środowiska – PIB (IOŚ-PIB) w ramach projektu pt. „Modele konfliktów społecznych na obszarach objętych ochroną w ramach sieci Natura 2000 w Polsce” finansowanego przez Narodowe Centrum Nauki (N N305 173440). Cele tego projektu obejmują określenie czynników, wpływają-

Do cytowania For citation: Głogowska M., Szendera W., Chmielewski W. 2013. Konflikty społeczne na obszarach Natura 2000 w Polsce. Woda-Środowisko-Obszary Wiejskie. T. 13. Z. 4(44) s. 31–41.

cych na powstawanie i rozwój konfliktów społecznych na obszarach Natura 2000 w Polsce, a wśród zaplanowanych rezultatów znajdują się modele konfliktów społecznych, występujących na obszarach chronionych oraz modelowe scenariusze rozwiązywania tych konfliktów.

W opinii wielu autorów obszary chronione są z różnych względów uznawane za obszary konfliktogenne (m.in. DUTKOWSKI [1995], BADORA [2004], TOBOLSKI [2001], PAWŁOWSKA [2008], GOTKIEWICZ [2010], CZARNECKI [2011], ŚLIWIŃSKA [2004], KARWIŃSKA [2008], NIEMIEC i in. [2010]). Przyczyn takiego stanu można upatrywać zarówno w sferze świadomości ekologicznej mieszkańców tych obszarów, jak i w szeroko rozumianych uwarunkowaniach o charakterze społeczno-gospodarczym. Na tych terenach dochodzi do wielu konfliktów, będących rezultatem sprzecznych interesów różnych podmiotów gospodarczych w określonej przestrzeni. Wprowadzenie w Polsce nowej formy ochrony przyrody, jaką jest Europejska Sieć Ekologiczna Natura 2000, stało się w wielu miejscach przyczyną powstawania konfliktów społecznych na tle ekologicznym, a mówiąc bardziej precyzyjnie – wokół sposobów gospodarowania na obszarach chronionych. W spory te angażuje się zazwyczaj kilka różnych grup podmiotów, a ich zasięg i intensywność są zróżnicowane. Konflikty na obszarach Natura 2000 są udziałem przede wszystkim społeczności i władz lokalnych, inwestorów zewnętrznych, leśników oraz administracji parków narodowych i krajobrazowych.

DUTKOWSKI [1995] wyróżnił kilka typów konfliktów na tle ekologicznym:

- 1) między użytkownikami dóbr środowiskowych a służbami ochrony środowiska, występującymi w interesie ogólnym (konflikty dotyczące zabronionych prawem działań na szkodę środowiska);
- 2) między zwolennikami różnych sposobów użytkowania dóbr środowiskowych (niezwykle często są to tzw. spory zastępcze między reprezentantami różnych interesów);
- 3) między użytkownikami dóbr środowiskowych (dotyczące sytuacji, w których działania jednego użytkownika wyczerpują zasoby, ograniczają dostęp lub niszczą walory środowiska niezbędne dla drugiego użytkownika).

Wszystkie wymienione rodzaje konfliktów można obserwować na obszarach Natura 2000 w Polsce, przy czym jako jedną z wielu przyczyn takiego stanu, podmioty zaangażowane w te konflikty wskazują pominięcie lub niedostateczne wykorzystanie instrumentów komunikacji i konsultacji z władzami lokalnymi oraz mieszkańcami tych obszarów. Celem badań, których rezultaty zaprezentowano w niniejszym artykule była szczegółowa analiza konfliktów społecznych na obszarach Natura 2000, w tym przyczyn sporów, ich uczestników oraz przebiegu.

METODY BADAŃ

W prowadzonych przez IOŚ-PIB badaniach terenowych, dotyczących występowania konfliktów na obszarach Natura 2000, zastosowano ankiety audytoryjne

oraz obserwacje uczestniczące prowadzone w trakcie spotkań konsultacyjnych, których celem jest opracowywanie planów zadań ochronnych dla poszczególnych obszarów Natura 2000. Plan zadań ochronnych obszaru Natura 2000 jest aktem prawa miejscowego, ustanawianym w formie zarządzenia Regionalnego Dyrektora Ochrony Środowiska, który tworzy ramy prawne działania wszystkich podmiotów, prowadzących działalność w obrębie siedlisk przyrodniczych i siedlisk gatunków, dla których ochrony wyznaczono obszar Natura 2000. Na potrzeby przygotowania oraz wdrażania planów zadań ochronnych są tworzone, dla każdego obszaru, zespoły lokalnej współpracy. Do udziału w tych zespołach są zapraszani przedstawiciele administracji państwowej i samorządowej z danego obszaru, organizacje pozarządowe, rolnicy, przedsiębiorcy oraz mieszkańcy.

Badania ankietowe oraz obserwacje uczestniczące przeprowadzono w latach 2011 i 2012 na wybranych obszarach Natura 2000, we wszystkich regionach Polski (tab. 1). Dodatkowym źródłem informacji były sprawozdania ze spotkań konsultacyjnych publikowane na stronach internetowych regionalnych dyrekcji ochrony środowiska.

Tabela 1. Wykaz obszarów Natura 2000 objętych badaniami

Table 1. List of Natura 2000 sites under study

Nazwa obszaru Natura 2000	Natura 2000 site	Kod	Code
1		2	
Bagienna Dolina Drwęcy		PLB040002	
Beskid Żywiecki		PLH240006	
Biała Tarnowska		PLH120090	
Chłodnia w Cieszkowie		PLH020001	
Ciechocinek		PLH 040019	
Cieszyńskie Źródła Tufowe		PLH240001	
Czarna Orawa		PLH120002	
Czarne Urwisko koło Lutni		PLH020033	
Dolina Białki		PLH120024	
Dolina Biebrzy		PLH 200008	
Dolina Bobrzy		PLH260014	
Dolina Dolnej Skawy		PLB120005	
Dolina Leniwej Obry		PLH080001	
Dolina Nidy		PLB260001	
Dolna Odra		PLH320037	
Dolina Dolnej Odry		PLB320003	
Góra Świętej Anny		PLH160002	
Góry Opawskie		PLH160007	
Irysowy Zagon		PLH020051	
Jeleniewo		PLH200001	
Jezioro Wielki Bytyń		PLH320011	

cd. tab. 1

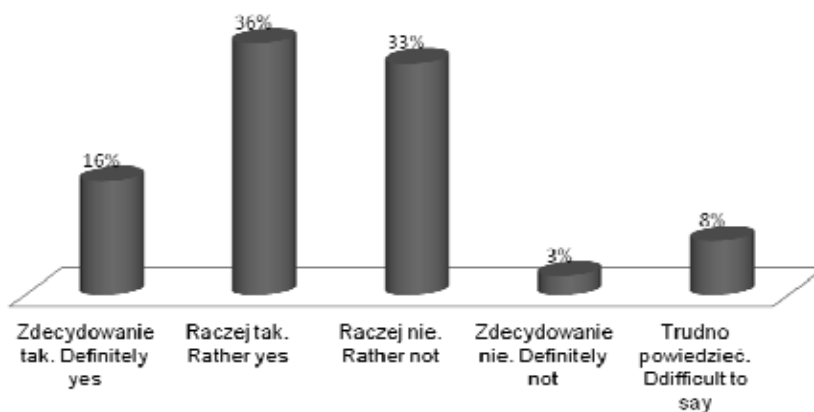
1	2
Kaliny Lisiniec	PLH120007
Wały	PLH120017
Kargowskie Zakola Odry	PLH080012
Nowosolska Dolina Odry	PLH080014
Kołacznia	PLH180006
Lasy Janowskie	PLB060005
Lasy Spalskie	PLH100003
Łąka w Bęczkowicach	PLH100004
Łąki Cieblówickie	PLH100004
Ostoja Popradzka	PLH120019
Ostoja Warmińska	PLB280015
Ostoja Zgierzyniecka	PLH300007
Panieńskie Skały	PLH020009
Piekielna Dolina	PLH020010
Grodczyn i Homole	PLH020039
Podziemia Tarnogórsko-Bytomskie	PLH240003
Puławy	PLH060055
Pustynia Błędowska	PLH120014
Puszcza Niepołomska	PLB120002
Rymanów	PLH180016
Schrony Brzeskiego Rejonu Umocnionego	PLH200014
Terespol	PLH 060053
Wydmy Lucynowsko-Mostowieckie	PLH 140013
Wzgórza Chęcińsko-Kieleckie	PLH260041
Zagórzyckie Łąki	PLH020053
Zbiornik Goczałkowicki – ujście Wisły i Bajerki	PLH240039

Źródło: opracowanie własne. Source: own elaboration.

W badaniu wzięły udział 522 osoby, w tym 225 kobiet (43%) oraz 297 mężczyzn (57%). Kwestionariusz anonimowej ankiety audytoryjnej zastosowanej w badaniu zawierał 39 pytań, w tym cztery pytania metryczkowe oraz 35 pytań związanych ze świadomością ekologiczną ankietowanych oraz funkcjonowaniem obszaru Natura 2000. Były to pytania wymagające jednokrotnego i wielokrotnego wyboru odpowiedzi oraz udzielenia odpowiedzi o charakterze oceny zjawisk. Ankieta zawierała także pytania otwarte, dotyczące konfliktów na obszarach Natura 2000 w postaci tabel do uzupełnienia. Respondenci odpowiadali na pytania zawarte w ankiecie samodzielnie, po wprowadzeniu oraz objaśnieniu celu badania przez obecnego na miejscu przedstawiciela IOŚ-PIB. Odpowiedzi na pytania ankiety zakodowano i wprowadzono do elektronicznej bazy danych.

WYNIKI BADAŃ

Wyniki badań terenowych prowadzonych przez Ośrodek Zrównoważonego Rozwoju IOŚ-PIB na wybranych obszarach Natura 2000 w Polsce, wykazały że w opinii ponad połowy ankietowanych osób obszary Natura 2000 są źródłem konfliktów (rys. 1). Zdaniem 16% ankietowanych program Natura 2000 zdecydowanie jest źródłem konfliktów, a 36% uważa, że istnienie obszaru Natura 2000 w ich gminie raczej przyczynia się do powstawania konfliktów. 33% osób biorących udział w ankiecie twierdzi, że funkcjonowanie obszarów Natura 2000 w ich gminie raczej nie jest źródłem konfliktów, a 3% uważa, że zdecydowanie nie jest.

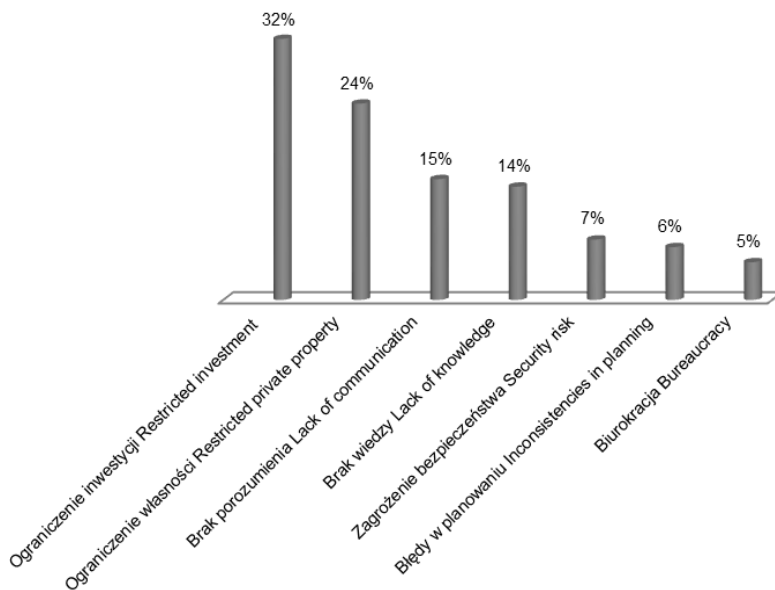


Rys. 1. Ocena konfliktogenności obszarów Natura 2000; źródło: opracowanie własne na podstawie wyników ankiety

Fig. 1. Rating of conflicts potential in Natura 2000 sites; source: own calculations based on survey results

Wśród przyczyn konfliktów (odpowiedzi na pytanie otwarte) ankietowani wymieniali: „niedoinformowanie”, „ograniczenia w gospodarowaniu przestrzennym”, „utrudnienie w normalnym funkcjonowaniu”, „konflikt rzeczny”, „sprzeczność interesów”. Pojawiły się wypowiedzi, wskazujące na błędy w wyznaczaniu terenów Natura 2000, w tym „niewzględnianie aktualnych badań właścicieli terenu” oraz „brak porozumienia różnych stron konfliktu”. Zarzucano też „niekompetencję” osobom bezpośrednio odpowiedzialnym za wyznaczanie obszarów Natura 2000 oraz zarządzanie nimi. Najczęściej wskazywanym tłem konfliktów była sprzeczność między celami ochrony a celami rozwojowymi gmin, w tym obawa przed możliwymi ograniczeniami realizacji inwestycji. Niektóre odpowiedzi sformułowano w postaci zarzutów „ochrony obszarów kosztem innych podmiotów” oraz, w przypadku obszarów Natura 2000 na terenach powodziowych, „stawianie bezpieczeństwa ludzi w zagrożeniu z powodu ochrony roślin i zwierząt”. Wypo-

wiedzi ankietowanych, uszeregowane według kategorii przyczyn konfliktów, przedstawiono na wykresie (rys. 2).

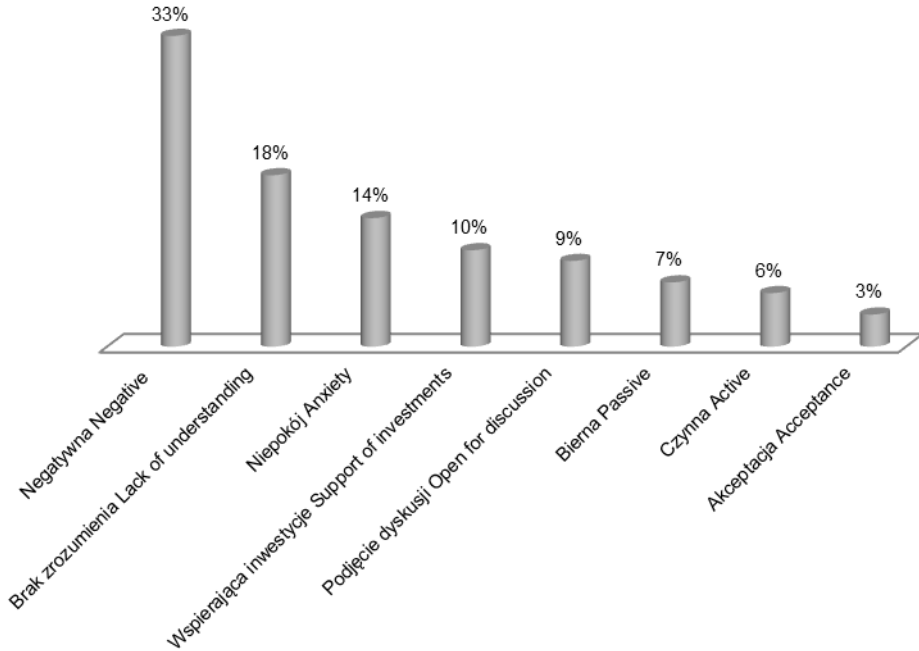


Rys. 2. Przyczyny konfliktów na obszarach Natura 2000 w Polsce; źródło: opracowanie własne na podstawie wyników ankiety

Fig. 2 The causes of conflicts in Natura 2000 sites in Poland; source: own calculations based on survey results

Ankietowani wymienili różne strony zaangażowane w konflikty, w tym: inwestorów, rolników, turystów, mieszkańców, przedstawiciele instytucji publicznych (RDOŚ) oraz organizacje ekologiczne. Interesy stron zaangażowanych w konflikty to przede wszystkim utracone korzyści związane z ograniczeniami w prowadzeniu działalności na tych obszarach, chęć realizacji inwestycji, których cele kolidują z celami ochrony przyrody oraz chęć utrzymania dotychczasowego sposobu użytkowania. W wypowiedziach często zwracano uwagę zarówno na warunki zamieszkiwania, jak i konieczność zachowania wartości przyrodniczych.

W postawach osób zaangażowanych w konflikty dominował brak zrozumienia dla idei obszarów NATURA 2000 oraz, w rezultacie, sprzeciw wobec ich wyznaczenia. W niewielkim zakresie występowały opinie wskazujące na chęć podjęcia merytorycznej dyskusji i próby rozwiązania konfliktu. Jedynie 3% ankietowanych osób wykazywało pełną akceptację dla funkcjonowania obszarów Natura 2000 oraz skutków z tym związanych. Pojedyncze wypowiedzi akceptowały bezkrytycznie obszary Natura 2000 oraz skutki związane z ich funkcjonowaniem. Wszystkie postawy pogrupowano według kategorii oraz uszeregowano według kolejności wskazań (rys. 3).



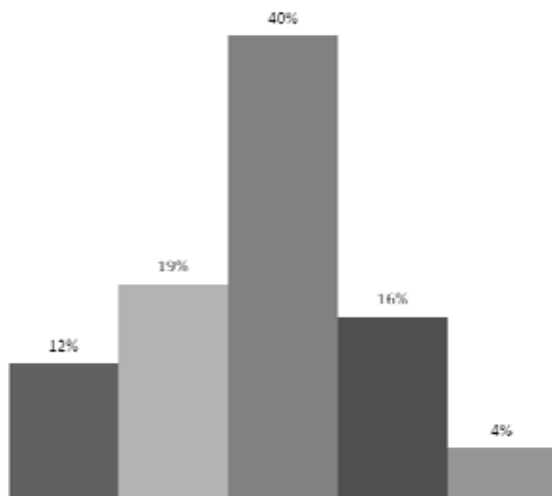
Rys. 3. Postawy uczestników w konfliktach na obszarach Natura 2000; źródło: opracowanie własne na podstawie wyników ankiety

Fig. 3. Attitudes of participants in conflicts in Natura 2000 sites; source: own calculations based on survey results

W ankiecie zapytano także o to, czy sieć Natura 2000 jest potrzebna. 33% ankietowanych uznało, że zdecydowanie tak, 34% – raczej tak, 8% ankietowanych uważa, że taka forma ochrony przyrody raczej nie jest potrzebna, 2% jest zdania, że zdecydowanie jest to zbędny element systemu ochrony przyrody w Polsce. Pozostałe osoby (3%) uznały, że trudno powiedzieć. Ankietowani mieszkańcy gmin położonych na obszarze Natura 2000 neutralnie oceniają wpływ tej formy ochrony przyrody na lokalną gospodarkę – 40% ankietowanych uważa, że Natura 2000 kreuje zarówno szanse, jak i ograniczenia (rys. 4). Zdaniem 12% ankietowanych Natura 2000 ma zdecydowanie pozytywny wpływ na lokalną gospodarkę, 19% ankietowanych uważa, że jest to wpływ raczej pozytywny, tzn. tworzy pewne szanse rozwojowe, 16% uznało, że jest to wpływ raczej negatywny, a 4% zdecydowanie negatywnie ocenia wpływ Natury 2000 na lokalną gospodarkę.

Neutralnie oceniono również wpływ Natury 2000 na lokalną społeczność – taką opinię wyraziło 32% ankietowanych, 13% oceniło wpływ Natury 2000 na społeczność lokalną jako zdecydowanie pozytywny, 28% – jako raczej pozytywny, 11% – jako raczej negatywny, a 2% – jako zdecydowanie negatywny. Ankietowani zapytani o wpływ Natury 2000 na własną sytuację, również uznali że jest on neu-

- Zdecydowanie pozytywny - to duża szansa. Definitely positive - it is a big opportunity
- Raczej pozytywny - stwarza pewne szanse. Rather positive - it creates some opportunities
- Neutralny - stwarza zarówno szanse jak i ograniczenia. Neutral - it gives advantages and disadvantages
- Raczej negatywny - stwarza pewne ograniczenia. Rather negative - it creates some restrictions
- Zdecydowanie negatywny - stwarza wiele ograniczeń. Definitely negative - it creates many restrictions



Rys. 4. Ocena wpływu programu Natura 2000 na lokalną gospodarkę; źródło: opracowanie własne na podstawie wyników ankiety

Fig. 4. Evaluation of the impact of the Natura 2000 programme on the local economy; source: own calculations based on survey results

tralno-pozytywny: 32% ankietowanych oceniało ten wpływ jako neutralny, 22% – jako raczej pozytywny, a 16% – jako zdecydowanie pozytywny.

DYSKUSJA WYNIKÓW

Badania terenowe w postaci ankiet audytoryjnych oraz obserwacji uczestniczących, a także wnikliwa analiza materiałów źródłowych, dotyczących poszczególnych studiów przypadków pozwoliła na wyodrębnienie typów konfliktów społecznych na obszarach Natura 2000. Na podstawie kryterium przyczyn wyróżniono następujące typy konfliktów:

- planistyczny,
- infrastrukturalny,
- inwestycyjny,
- na tle rozwoju budownictwa mieszkalnego,

- na tle funkcji gospodarczych obszarów Natura 2000,
- na tle przyrodniczym.

W wielu przypadkach badania terenowe wykazały występowanie kilku typów konfliktów jednocześnie na jednym obszarze Natura 2000. Można zatem stwierdzić, że istnieje zjawisko kumulowania się przyczyn konfliktów, ich wzajemnego powiązania oraz układu podrzędności i nadrzędności (przyczyny pierwotne i wtórne). Zazwyczaj przyczyny pierwotne mają charakter planistyczny, podczas gdy przyczyny wtórne są związane z inwestycjami lub rozwojem funkcji gospodarczych oraz towarzyszącą im infrastrukturą. We wszystkich przypadkach konfliktów zaobserwowano różne czynniki zwiększające prawdopodobieństwo wystąpienia oraz wzmacniające przebieg konfliktu, takie jak:

- 1) brak udziału społeczności lokalnych oraz władz lokalnych w procesie wyznaczania obszarów Natura 2000;
- 2) brak wiedzy na temat zasad funkcjonowania obszarów Natura 2000;
- 3) niski poziom kompetencji administracji obszarów chronionych oraz władz lokalnych w zakresie dialogu z mieszkańcami;
- 4) niski poziom partycypacji mieszkańców i inwestorów w procesach konsultacyjnych i decyzyjnych;
- 5) brak rozwiązań w zakresie finansowania realizacji zadań ochronnych, szczególnie na gruntach prywatnych właścicieli.

WNIOSKI

Konflikty społeczne stanowią istotną barierę w skutecznym zarządzaniu obszarami chronionymi oraz w rozwoju gospodarczym i społecznym gmin położonych na tych obszarach. Podstawowe przyczyny konfliktów społecznych na obszarach Natura 2000 mają charakter planistyczny (błędy w planowaniu obszarów, kolizja dokumentów strategicznych), inwestycyjny, infrastrukturalny oraz przyrodniczy. Częste przyczyny konfliktów, to również konieczność ograniczenia niektórych funkcji gospodarczych lub sprzeczność funkcji gospodarczych realizowanych dotychczas na poszczególnych obszarach Natura 2000. Intensywność przebiegu tych konfliktów jest dodatkowo wzmacniana przez czynniki, takie jak pomijanie społeczności oraz władz lokalnych w początkowym etapie wyznaczania obszarów Natura 2000 w Polsce, brak wiedzy na temat zasad funkcjonowania obszarów Natura 2000 wśród mieszkańców i przedsiębiorców oraz niski poziom kompetencji administracji obszarów chronionych oraz władz lokalnych w zakresie dialogu z mieszkańcami. W trakcie badań prowadzonych w terenie zaobserwowano także niski poziom partycypacji mieszkańców i inwestorów w procesach konsultacyjnych i decyzyjnych. Częstą przeszkodą w ustaleniu konsensusu na obszarach Natura 2000 jest brak kompleksowych rozwiązań w zakresie finansowania realizacji zadań ochronnych, szczególnie na gruntach prywatnych właścicieli. Uczestnicy konflik-

tów w wielu przypadkach wykazywali negatywną postawę wobec samego faktu utworzenia obszarów Natura 2000, co zazwyczaj wynikało z braku zrozumienia zasad ich funkcjonowania oraz błędnego przekonania o daleko idących ograniczeniach czy wręcz zakazie prowadzenia działalności gospodarczej.

Badania społeczne realizowane w ramach projektu „Modele konfliktów społecznych na obszarach objętych ochroną w ramach sieci Natura 2000 w Polsce” potwierdziły obiegową opinię o obszarach Natura 2000, jako obszarach konfliktogennych, mimo tego ankietowane osoby oceniły ich wpływ na lokalną gospodarkę i rozwój społeczny jako neutralny. Lepiej natomiast oceniono wpływ funkcjonowania obszarów Natura 2000 na osobistą sytuację ankietowanych, co można wiązać zarówno z korzyściami o charakterze materialnym (prowadzenie działalności gospodarczej, udział w programach rolnośrodowiskowych), jak i niematerialnym (atrakcyjny krajobraz, czyste środowisko), wynikającymi z zamieszkiwania w gminach położonych na obszarach Natura 2000.

LITERATURA

- BADORA K. 2004. Autostrada – środowisko przyrodnicze. Studium konfliktów przestrzennych na przykładzie opolskiego odcinka autostrady A-4. Opole. Wydaw. UO. ISBN 83-7395-091-5 ss. 178.
- CZARNECKI A. 2011. Perspektywy rozwoju obszarów wiejskich objętych siecią Natura 2000 w opinii lokalnych przedsiębiorców. W: Uwarunkowania zrównoważonego rozwoju gmin objętych siecią Natura 2000 w świetle badań empirycznych. Pr. zbior. Red. A. Bołtromiuk. Warszawa. IRWiR PAN ISBN 83-89900-40-8 ss. 383.
- DUTKOWSKI M. 1995. Konflikty w gospodarowaniu dobrami środowiskowymi. Gdańsk. Wydaw. UG. ISBN: 83-7017-602-X ss. 87.
- GOTKIEWICZ W. 2010. Funkcjonowanie obszarów Natura 2000 na terenie parków narodowych i krajobrazowych. Wieś i Rolnictwo. Nr 1 s. 122–130.
- KARWIŃSKA A. 2008. Gospodarka przestrzenna. Uwarunkowania społeczno-kulturowe. Warszawa. PWN. ISBN 978-83-01-15445-5, ss. 258.
- NIEMIEC W., SADOWSKA S., NIEMIEC O. 2010. Wybrane zagadnienia ochrony środowiska w turystyce. Rzeszów-Nowy Sącz. Politechnika Rzeszowska, Państwowa Wyższa Szkoła Zawodowa w Nowym Sączu. ISBN 978-83-7199-627-6 ss. 252.
- PAWŁOWSKA K. 2008. Przeciwdziałanie konfliktom wokół ochrony i kształtowania krajobrazu. Partycypacja społeczna, debata publiczna, negocjacje. Kraków. Wydaw. PK. ISBN 978-83-7242-485-3 ss. 376.
- ŚLIWIŃSKA M. 2004. Rola przyczyny i skutki dominacji interesów indywidualnych nad ogólnospołecznymi w konfliktach środowiskowych. W: Konflikt nieunikniony. Pr. zbior. Red. P. Buczkowski, P. Matczak. Poznań. Wydaw. WSB. s. 81–89.
- TOBOLSKI K. 2001. Ocena konfliktów w funkcjonowaniu wybranych parków krajobrazowych. W: Ochrona parków krajobrazowych a działalność gospodarcza. Pr. zbior. Red. L. Ryszkowski, Ł. Bałazy. Poznań. Zakład Badań Środowiska Rolniczego i Leśnego PAN s. 67–81.

Magdalena GŁOGOWSKA, Waldemar SZENDERA, Waldemar CHMIELEWSKI

SOCIAL CONFLICTS ON NATURA 2000 AREAS IN POLAND

Key words: *environmental protection, Natura 2000, nature protection, social conflict*

S u m m a r y

In the years 2011-2013 Institute of Environmental Protection – National Research Institute (IEP-PIB) ran a research project "Models of social conflicts in protected areas within the Natura 2000 network in Poland." Field studies conducted in the framework of the project covered all the provinces of our country. The intention of this article is to present the results of a project, including in particular the findings of the causes and factors enhancing the likelihood of conflict in Natura 2000 areas. The basic causes of social conflicts in Natura 2000 areas are linked with planning (planning inconsistencies, collision of strategic documents), investments, infrastructure and natural environment (e.g. damages caused by animals). Common causes of conflicts are also linked with the need to restrict some economic functions or contradictions of economic functions realized so far in particular Natura 2000 areas.

Adres do korespondencji: mgr M. Głogowska, Instytut Ochrony Środowiska – PIB w Warszawie, Ośrodek Zrównoważonego Rozwoju, ul. Krucza 5/11d, 00-548 Warszawa; tel.+48 22 37-50-525, e-mail: magda.glogowska@ios.edu.pl